

Fragmentation paysagère et réaction des populations de cerfs en Ile-de-France

Vincent Vignon

Office de Génie Écologique

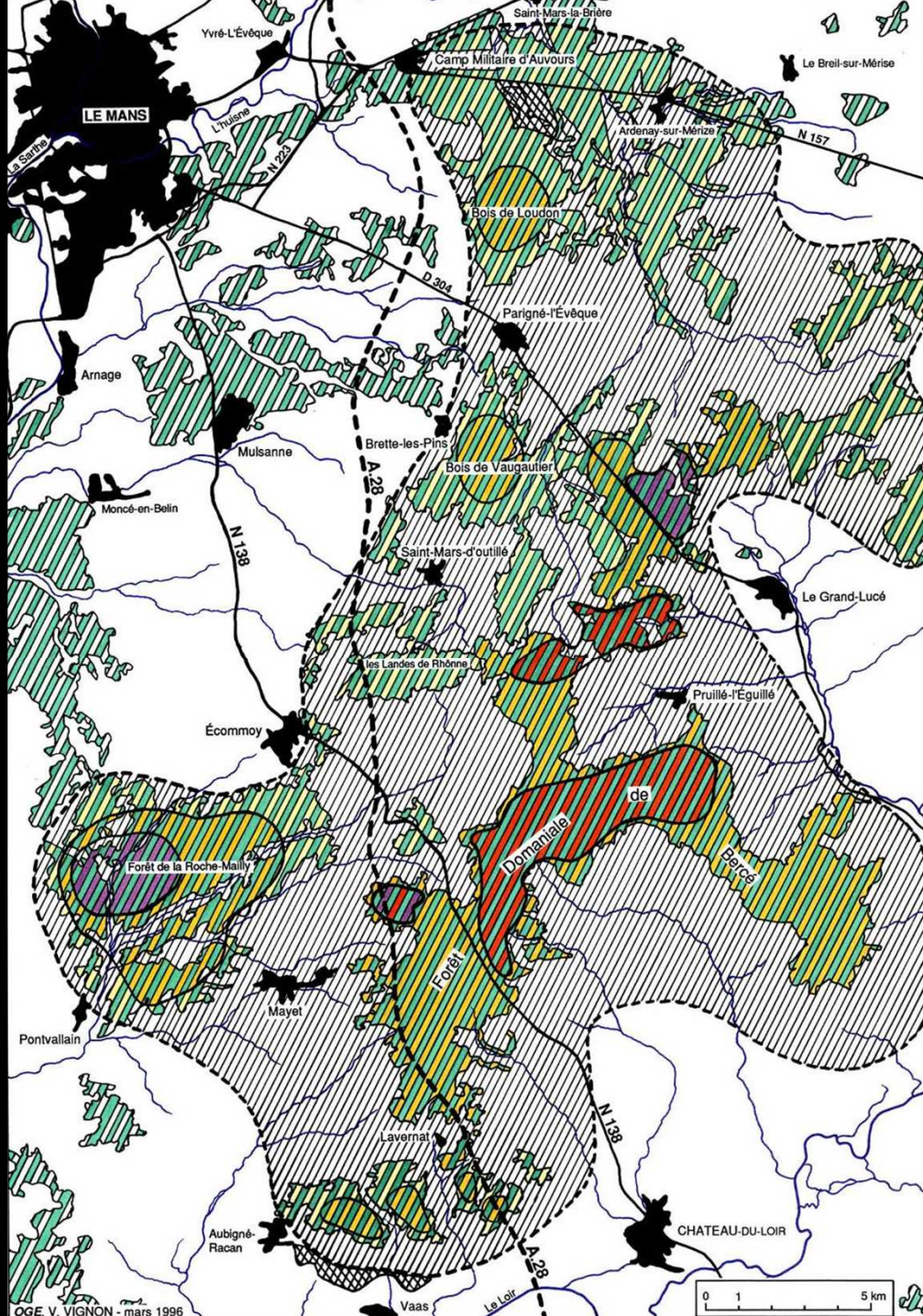


Données clés :

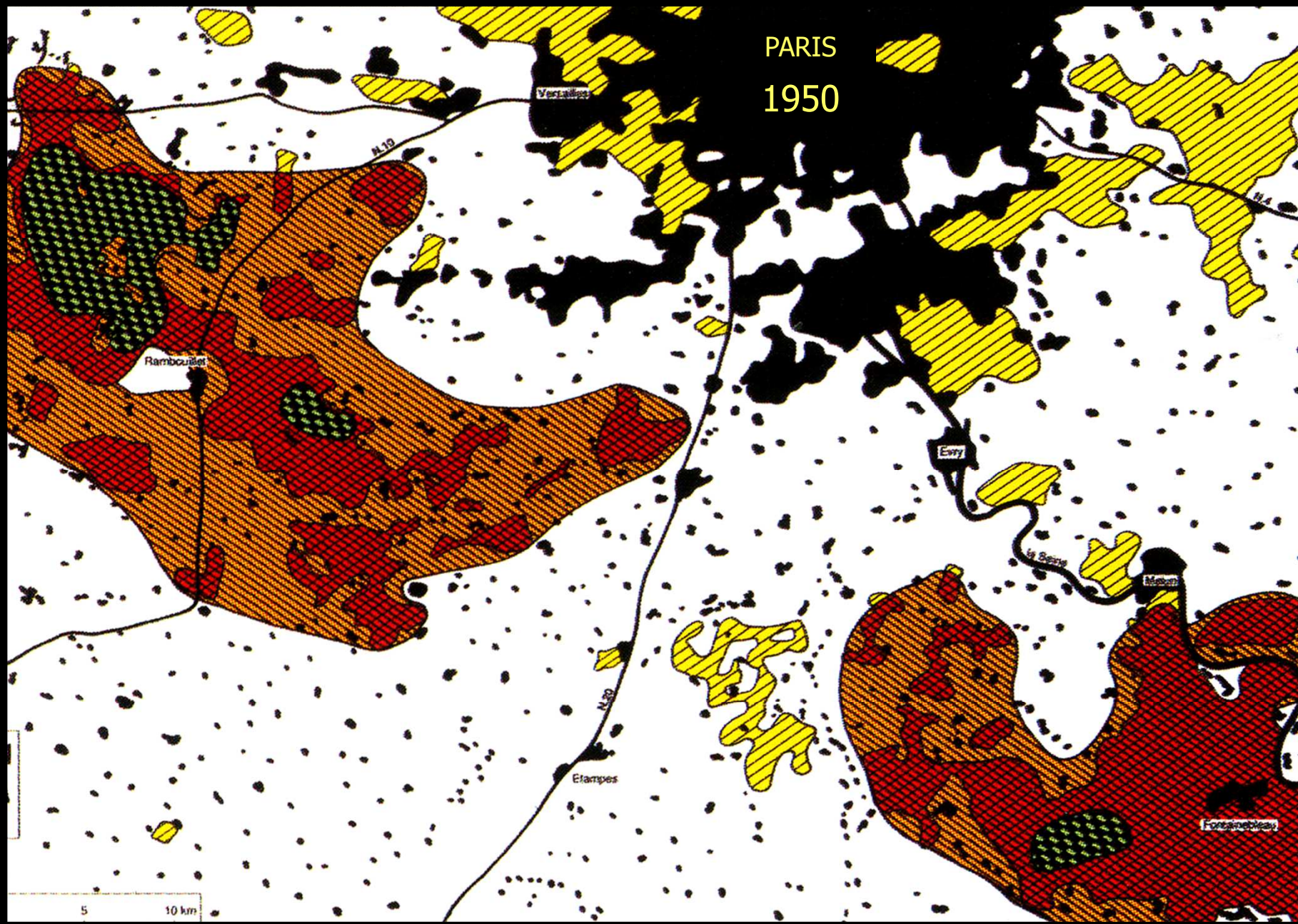
- Le cerf est une espèce sociale à la différence du chevreuil.
- Les femelles et leurs jeunes se rassemblent dans des espaces restreints (ressources alimentaires et tranquillité). Dans ces zones :
 - la densité est maximale en hiver ;
 - la proportion des mâles est inférieure à 20 % des animaux ;
 - les mâles âgés s'y rencontrent rarement.
- Les cerfs males utilisent la périphérie des boisements et en sortent dès que la tranquillité le permet, notamment dans les bosquets de plaine.

Populations de cerfs de la forêt de Bercé (Sarthe)

Principes de cartographie simplifiée
de l'organisation spatiale
d'une population de cerf



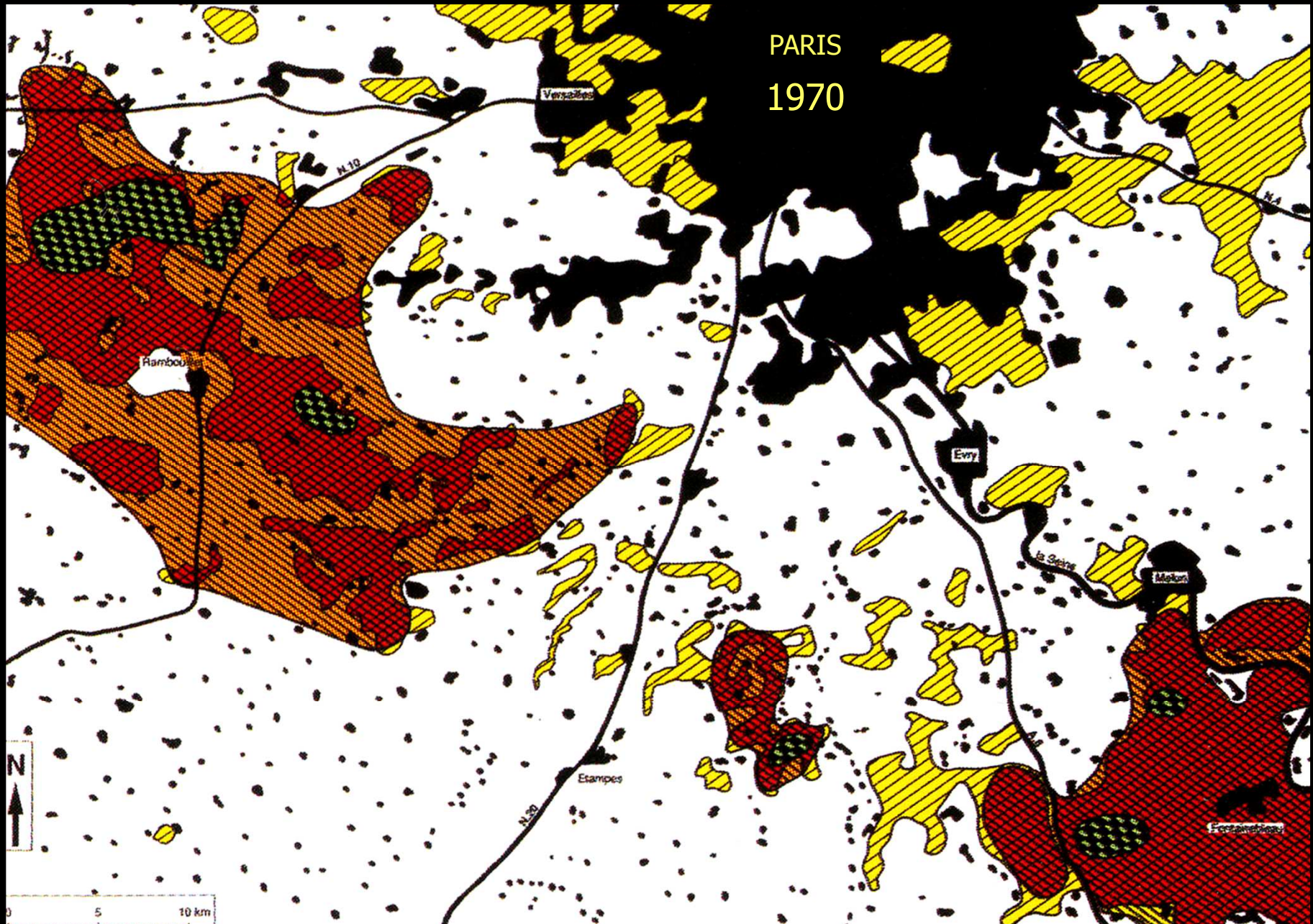
Au sud-ouest de Paris : les conséquences du développement des infrastructures depuis les années 1950



Avec la collaboration de Serge Chevalier, Eric Dion, Philippe Turquin, Stéphane Walczak...

(Vignon, 1999)

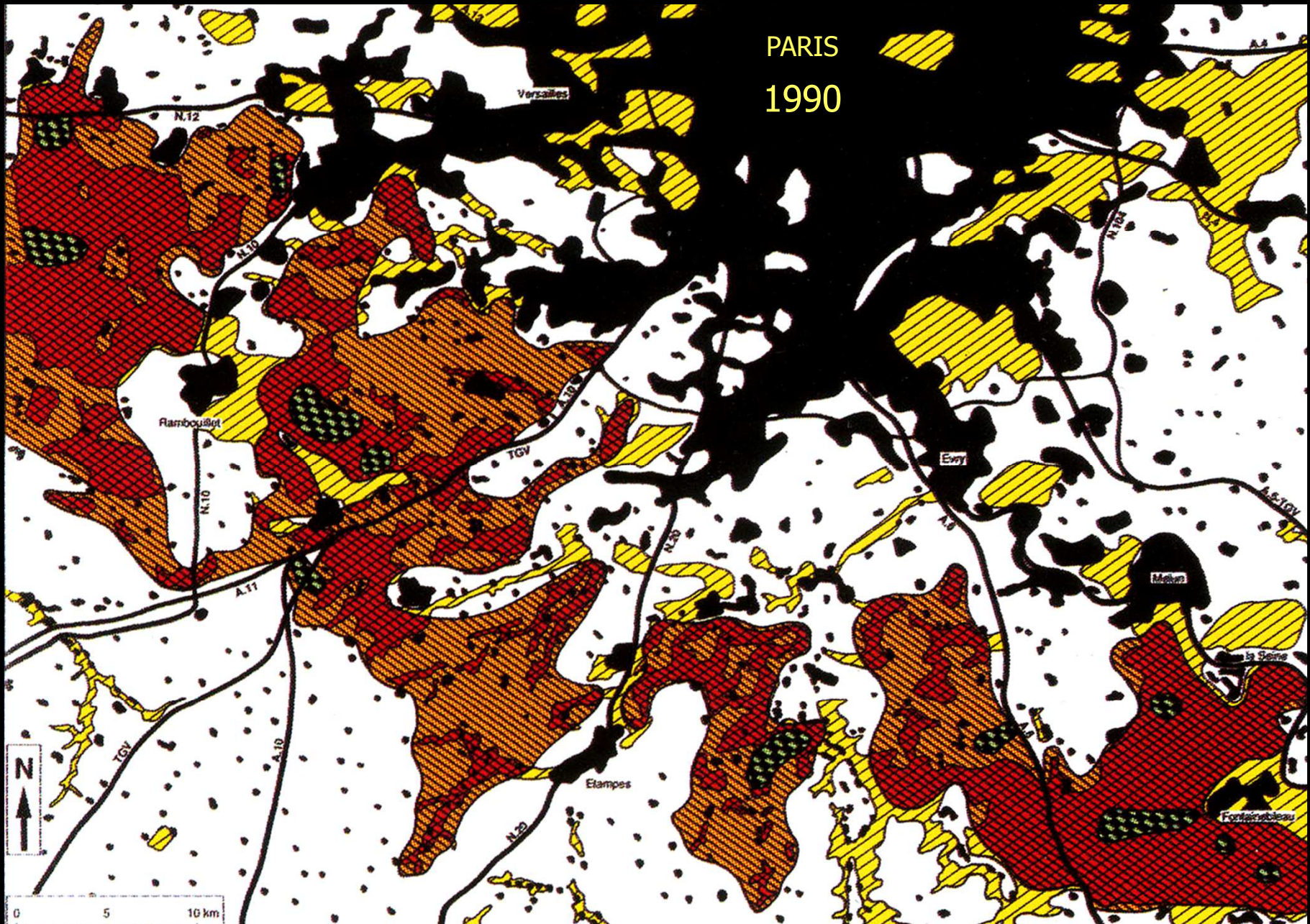
Réalisation de l'autoroute A6 : une population de cerf s'installe en Beauce dès la fin des années 1960



Avec la collaboration de Serge Chevalier, Eric Dion, Philippe Turquin, Stéphane Walczak...

(Vignon, 1999)

A10, RN20 en 2X2 voies et fréquentation du public en forêt : multiplication des noyaux de populations



Avec la collaboration de Serge Chevalier, Eric Dion, Philippe Turquin, Stéphane Walczak...

(Vignon, 1999)

Synthèse :

- Malgré une continuité des espaces utilisés par les cerfs, le niveau de fragmentation des populations est maximal à partir des années 1990.
- Les extensions d'espaces utilisés ne correspondent pas à une augmentation des effectifs des populations, mais davantage aux boisements spontanés des coteaux et des autres milieux autrefois pâturés.
- La fréquentation du public en forêt au cours des années 1980 contribue à la fragmentation en provoquant un éclatement des noyaux de populations, dont le nombre augmente et la localisation se reporte vers les boisements privés.
- Cet exemple montre l'adaptation de l'organisation spatiale des populations de cerfs qui permet de constater la vitesse à laquelle ces organisations peuvent changer. Parmi les éléments de fragmentation, les activités humaines constituent des éléments déterminants qui ne peuvent pas être déduits d'une analyse cartographique.

Les cartes présentées ici ont été publiées :

Vignon V., 1999. Le cerf et l'aménagement du territoire dans le sud ouest de l'Ile-de-France : 337-342. *In* Actes des 3^{èmes} rencontres " routes et faune sauvage ", Ministère de l'Équipement, des Transports et du Logement, Ministère de l'Aménagement du Territoire et de l'Environnement.